

# RELATÓRIO ANUAL DE ATIVIDADES

CONSOLIDADO **2023**



Santa Casa  
de Misericórdia de Palmital



**Santa Casa**  
de Misericórdia de Palmital

## Bem-Vindos à Santa Casa de Misericórdia de Palmital

# Mensagem das Interventoras

O ano de 2023 foi um marco importante na história do hospital, destacando as grandes chances de reposicionar nossa Santa Casa no cenário regional. Após diversas reuniões e o planejamento de processos anteriormente fragmentados e obsoletos, decidimos aderir aos mutirões de cirurgias federal e estadual, não apenas para nosso município, mas também para as regiões que compõem a DRS IX Marília.

Foi um grande desafio que envolveu todas as áreas do hospital, ainda mais em meio às reformas e à complexa reestruturação que estavam acontecendo simultaneamente. O resultado superou todas as expectativas. Nossa entidade foi reconhecida pelos serviços prestados, especialmente aos usuários do Sistema Único de Saúde (SUS), pela maior autoridade em saúde do Estado de São Paulo, Dr. Eleuses Paiva. Este reconhecimento reforça a importância de sonhar, planejar e conquistar com seriedade e respeito por todos que acreditam em nosso trabalho.

Neste ano, contamos com a colaboração de muitos parceiros que fizeram a diferença. Graças a eles, pudemos dar continuidade às reformas do Pronto Socorro e do Prédio Administrativo, com previsão de conclusão nos primeiros meses de 2024, o que reforça ainda mais a credibilidade e confiança da população.

Falar da Santa Casa de Misericórdia de Palmital nos enche de orgulho. Ver e viver tudo o que foi planejado e detalhado, dentro de todas as normas necessárias, é realmente um misto de sentimentos e um senso de dever cumprido. Continuamos com o propósito que nos foi dado, seguindo com muito trabalho, seriedade, força e determinação.

Seguimos para mais um ano de sucesso, tudo isso em benefício principal da população de Palmital e região.

**Fabiana de Oliveira Paes**  
Interventora Administrativa

**Nívea M. Acúrcio Verza Damini**  
Interventora Técnica



”

*...olhem qual não seria nosso desespero ao nos virmos desamparados na mais cruel de todas as horas, **na doença**. Portanto, auxiliemos a salvar vidas, auxiliemos a **Santa Casa**, para que ela possa ser o **abrigo dos menos favorecidos pela sorte**.*

**Manoel Leão Rego**

*Fundador da Santa Casa de Misericórdia de Palmital*

# Conheça a nossa História

A Santa Casa de Misericórdia de Palmital é um hospital geral cadastrado pelo Sistema Único de Saúde – SUS – da DRS IX Marília, constituída por 02 municípios e uma população de aproximadamente vinte e seis mil habitantes, atuando na média complexidade, que opera ininterruptamente 24 horas/dia.



## 1.955

Doação do Terreno para Construção da Santa Casa de Palmital pelo Sr. Manoel Leão Rego.

## 1.956

Lançamento da pedra fundamental da construção.

## 1.961

Inauguração da Santa Casa de Misericórdia.

## 1.998

Reforma e Ampliação da Instituição

## 2.021

Início do Projeto para Ampliação e Modernização da Santa Casa em comemoração aos 60 anos de Fundação.

Em 1º de fevereiro de 2019, através das Considerações elencadas no Decreto nº 4.450 de 31 de janeiro de 2019, a Prefeitura Municipal de Palmital decretou por parte do Poder Executivo Municipal de Palmital, a Intervenção na Santa Casa, através da requisição dos equipamentos, móveis e instalações pertencentes a Santa Casa, como também todo os seus ativos, além dos serviços prestados pelo seu corpo clínico e empregados, de forma a assegurar o pleno atendimento médico-hospitalar à população.

Até o presente a intervenção é mantida.

Institucional

## Conhecendo mais sobre nós

# 86%

de todos os atendimentos são realizados pelo Sistema Único de Saúde - SUS.

## +25

idades atendidas

## +766

cirurgias eletivas realizadas



### Nossa Missão



#### Missão

Proporcionar assistência humanizada a saúde no âmbito hospitalar e ambulatorial, com qualidade, responsabilidade socioeconômica e ambiental.



#### Valores

Proporcionar assistência humanizada a saúde no âmbito hospitalar e ambulatorial, com qualidade, responsabilidade socioeconômica e ambiental.



#### Valores

Manter-se como uma instituição transparente em suas relações internas e externas, com ambiente de trabalho adequado, equipe capacitada, ética, comprometida, envolvendo os colaboradores em sua gestão.



Nossos Números

## Um novo tempo de cuidados com a saúde



**+25**

Municípios  
Atendidos



**2.346**

Internações



**8.279**

Consultas



**9.950**

Procedimentos  
Ambulatoriais



**28.800**

Atendimentos  
Pronto Socorro



**22.718**

Exames de  
Diagnóstico

**+766**

**Cirurgias Eletivas Realizadas**



## Relação com Forças Políticas



### Conheça!

Embora seja uma entidade filantrópica de caráter privado, a Santa Casa está perfeitamente alinhada às Políticas Públicas de Saúde, prestando preferencialmente serviços aos usuários do Sistema Único de Saúde – SUS –, com o respeito absoluto às normas que regem esta relação de parceria.

Na condição de prestadora de serviços ao SUS, que absorve cerca de 80% de sua capacidade de produção de internação, a Santa Casa tem gerado ao longo dos anos, sucessivos déficits operacionais, decorrentes da defasagem da tabela do SUS, os quais são em parte amortizados com verbas públicas para custeio, financiamento bancário e contribuições de vários segmentos da sociedade.

**01**

### Intervenção da Municipalidade

Em 1º de fevereiro de 2019, através das Considerações elencadas no Decreto nº 4.450 de 31 de janeiro de 2019, a Prefeitura Municipal de Palmital decretou por parte do Poder Executivo Municipal de Palmital, a Intervenção na Santa Casa, de forma a assegurar o pleno atendimento médico-hospitalar à população. A intervenção é mantida até hoje.

**02**

### Relações Estaduais e Federais

Por meio das boas relações com os poderes Estaduais e Federais, por meio da intervenção dos poderes executivos e legislativos municipais, somaram-se mais de R\$ 4 milhões de verbas destinadas à nossa instituição no ano de 2023.

## Relação com Forças Políticas - Recursos

Origem	Valor (R\$)	Valor Total(R\$)
SIH -SUS INTERNAÇÕES		R\$1.329.926,80
PARTICULARES		R\$401.483,49
UNIMED		R\$504.644,55
SIA - SUS AMBULATORIO		R\$739.580,70
DEPTO. MUN. SAUDE-PR. SERV. - SUS CONVENIO 002/2023		R\$5.630.348,69
IAC-PROGRAMA REEST. E CONTR. DO SUS		R\$742.613,88
INTEGRASUS		R\$33.073,44
FAEC - FUNDO DE AÇÕES ESTRATEGICAS E COMPENSACOES		R\$132.715,20
SUBVENÇÕES MUNICIPAIS - CAMARA		R\$344.500,00
SUBVENÇÕES ESTADUAIS - PRÓ SANTA CASA		R\$264.600,00
SUBVENÇÕES ESTADUAIS - DIVERSAS		R\$1.350.000,00
- Deputado Mauro Bragato		
- Deputado Carlos Gianazzi	R\$350.000,00	
- Deputada Professora Bebel	R\$300.000,00	
- Deputada Dani Alonso	R\$50.000,00	
- Incremento Estadual	R\$200.000,00	
SUBVENÇÕES FEDERAIS	R\$450.000,00	R\$2.157.490,56
- Deputado Arlindo Chinaglia		
- Deputado Samuel Moreira	R\$200.000,00	
- Deputado Silvio Torres	R\$1.000.000,00	
- Deputado Milton Monti	R\$150.000,00	
- Deputado Enrico Missassi	R\$250.000,00	
- Deputado Marco Bertaioli	R\$297.532,39	
- Incremento Federal	R\$120.000,00	
SUBVENÇÕES FEDERAIS - PISO ENFERMAGEM	R\$139.958,17	R\$324.820,68
DOAÇÕES DIVERSAS		R\$48.786,80
DOAÇÕES ENERGISA		R\$40.173,00
RECEITA NOTA FISCAL PAULISTA		R\$18.546,39
ARRECADAÇÕES COM EVENTOS		R\$136.063,02
Total Geral		R\$14.199.367,20

Fonte: Setor de Contabilidade da Santa Casa de Misericórdia de Palmital

## Relação com o Sistema Único de Saúde - SUS

A Santa Casa de Misericórdia de Palmital mantém um alto nível de relacionamento com o Sistema Único de Saúde - SUS, mais de 70% de toda sua capacidade de atendimentos e internação é feita através do SUS. Esse elevado número de atendimentos, aliados a defasagem da tabela de pagamentos do SUS impôs serias dificuldades financeiras a instituição.



## Missão da Instituição e Filantropia

A Santa Casa de Palmital é um Hospital Filantrópico e a Administração da Instituição pretende reforçar essa vocação, prestando aqueles que tem no sistema único de saúde sua única opção de acesso a assistência hospitalar, em atendimento diferenciado e humanizado.

## Sustentabilidade Financeira e Autonomia de Gestão



### Expansão de Nichos de Mercado

Intensificar a busca por novos nichos de particulares e conveniados, visando aumentar a base de clientes e diversificar as fontes de receita.



### Tecnologia da Informação e Gestão Hospitalar

Promover o uso intensivo de tecnologia da informação e ferramentas de gestão hospitalar para otimizar processos, melhorar a eficiência operacional e garantir a qualidade do atendimento.



### Captação de Recursos Financeiros

Criar um setor especializado na captação de recursos financeiros, explorando emendas parlamentares estaduais, federais e municipais, além de promover eventos, campanhas de doação e outras iniciativas.



### Marketing Empresarial e Digital

Adotar novas ferramentas e estratégias de marketing empresarial e digital para fortalecer a imagem institucional e aumentar a visibilidade dos serviços oferecidos.



# Ações Estratégicas para 2024



## Reforma de Infraestrutura

Realizar reformas nas áreas de Clínica Médica, Lavanderia e seus anexos, Farmácia, Central de Alimentação e Centro Cirúrgico, visando a modernização das instalações e melhoria das condições de trabalho e atendimento.



### Parcerias Regionais

Intensificar a parceria com os municípios da região para aprimorar os atendimentos aos usuários do Sistema Único de Saúde (SUS), garantindo maior integração e eficiência no cuidado à saúde.



### Cirurgias Eletivas

Dar continuidade à realização de cirurgias eletivas, atendendo à demanda reprimida e reduzindo o tempo de espera dos pacientes.



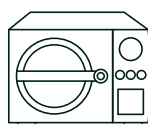
### Parcerias Acadêmicas

Estabelecer parcerias com universidades de medicina para promover a troca de conhecimentos, desenvolvimento de pesquisas e formação continuada dos profissionais de saúde.



### Ambulatório de Cardiologia

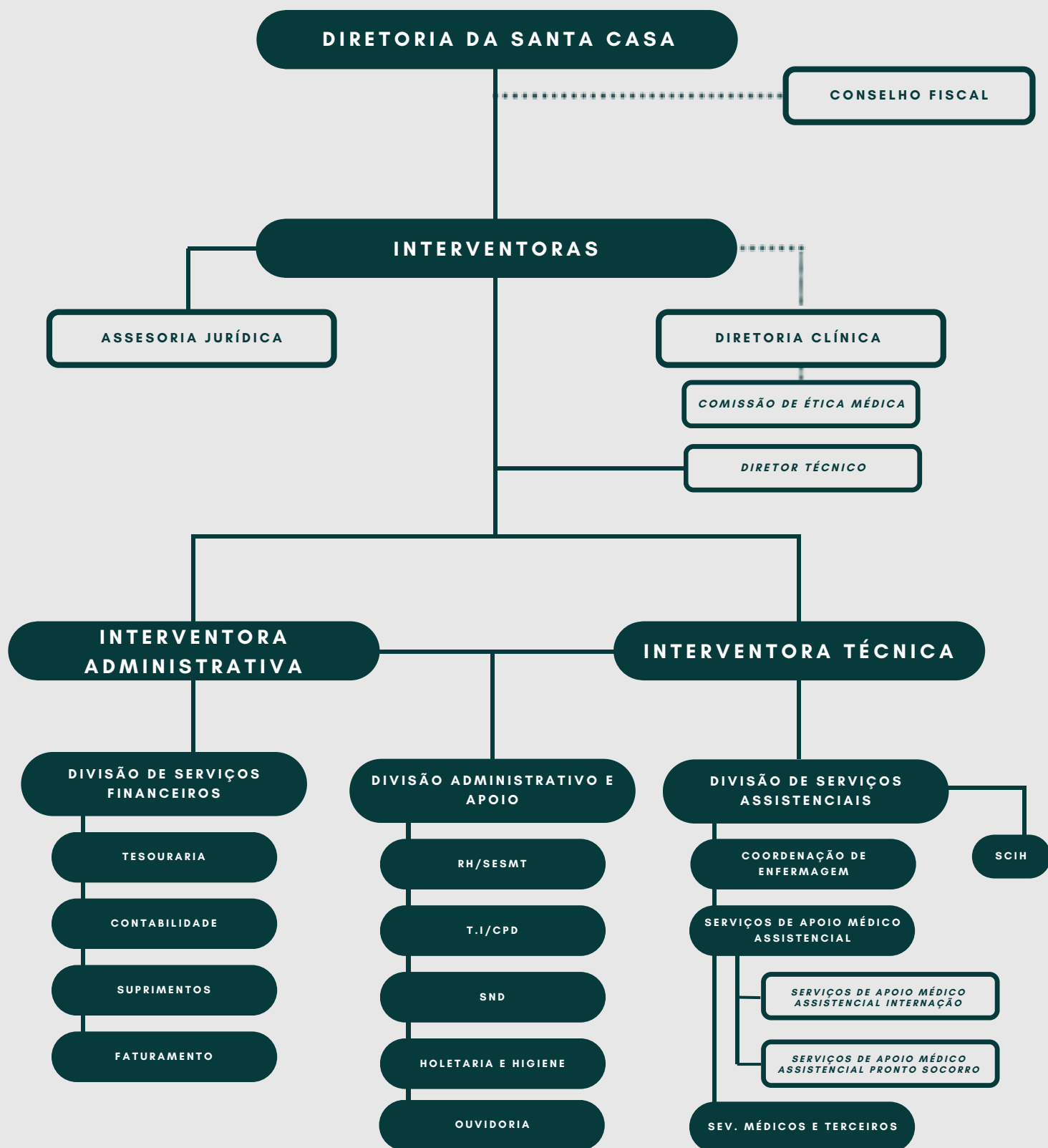
Inaugurar um ambulatório de cardiologia para atender às necessidades específicas dos pacientes com doenças cardíacas, proporcionando um atendimento especializado e de qualidade.



### Aquisição de Equipamentos

Investir na aquisição de novos equipamentos, como arco cirúrgico, videolaparoscopia e autoclave com barreiras, para modernizar o parque tecnológico e melhorar a capacidade de atendimento do hospital.

# Estratégia Organograma







## Sobre Nós

A área de Recursos Humanos é a responsável por toda gestão de pessoas, incluindo os processos seletivos, treinamento e desenvolvimento e controle de turnover.



## Quadro de Funcionários

	2021	2022	2023
Total de Funcionários (Início do Período)	112	115	107
Admitidos	21	4	15
Afastados pelo INSS	10	9	11
Desligados	17	12	15
Total de Funcionário (Fim do Período)	116	107	107

**Fonte: Recursos Humanos**

## Departamento Pessoal

### Perfil de Colaboradores

Mulheres - 87,15%

Homens - 12,85%



Faixa Etária dos colaboradores	%	Grau de Escolaridade	Quant.
Mulheres de 18 à 45 Anos	49,40	Ensino Fundamental Incompleto	4
Mulheres acima 45 Anos	37,60	Ensino Fundamental Completo	15
Homens de 18 à 45 Anos	7,00	Ensino Médio Completo	64
Homens acima 45 Anos	6,00	Ensino Superior Completo	18
		Especialização	6

### Colaboradores Diretos e Indiretos

	Quant.
Colaboradores Diretos	107
Colaboradores Indiretos	35

**Fonte: Recursos Humanos**

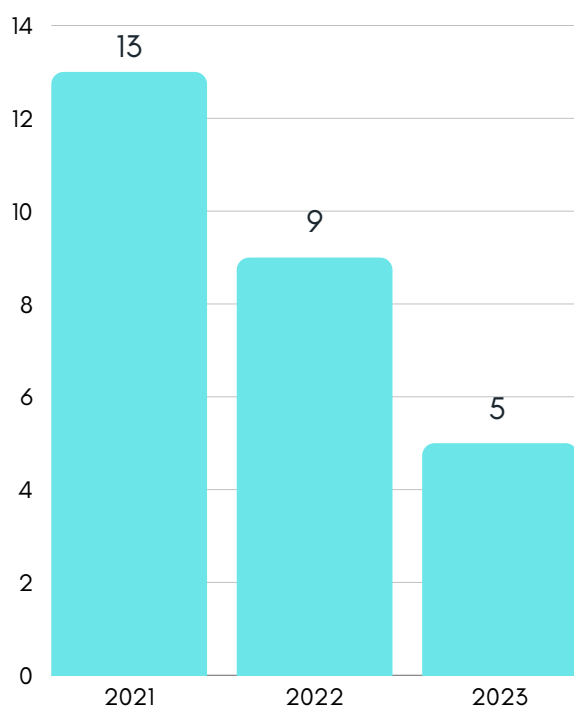


## Sesmet – Serviço Especializado em Segurança e em Medicina do Trabalho

O setor informa situações de risco e traz orientações e sugestões à Administração e também às equipes de trabalho da instituição a fim de prevenir acidentes, também fornece dados ao Serviço terceirizado para realização de laudos como PGR, PCMSO, LTCAT, PGRSS e outros controla a entrega de EPIs, analisa e investiga os acidentes de trabalho, confecciona indicadores de segurança do trabalho, elabora mapa de riscos e mapa anual de acidentes de trabalho, realiza SIPAT- Semana Interna de Prevenção de Acidentes de Trabalho, reunião mensal de CIPA- Comissão Interna de Prevenção de Acidentes e Assédio, realiza controle de ficha de informações sobre produtos químicos, inspeção de segurança e treinamentos.



### Demonstrativo de Acidentes



#### Acidentes por Setor Quant.

Clínica Médica	1
Pronto Atendimento	3
Nutrição	1

#### Parte do Corpo Atingida Quant.

Dedo	5
------	---

#### Agente Causador Quant.

Agulha	4
Faca	1



## Comissão de Gerenciamento de Resíduos Sólidos em Serviços De Saúde



### Sobre Nós

A Comissão de Gerenciamento de Resíduos Sólidos em Serviços de Saúde é uma comissão estruturada e organizada para atuar no hospital de acordo com a legislação em vigor, a partir do Plano de Gerenciamento de Resíduos de Saúde para preservação da saúde e do meio ambiente.

### São atribuições da comissão:

- Avaliar o Plano de Gerenciamento de Resíduos Sólidos em Serviço de Saúde em relação às necessidades e características da instituição;
- Adequar, implementar e supervisionar as normas e rotinas técnico-operacionais, visando à prevenção e controle dos resíduos hospitalares;
- Capacitar o quadro de funcionários e profissionais da instituição, no que diz respeito à prevenção e controle dos resíduos hospitalares;
- Avaliar periodicamente as rotinas de higienização e limpeza hospitalar;
- Divulgar periodicamente a Diretoria Geral da instituição a situação do Controle de Resíduos Hospitalares;
- Elaborar, implantar e supervisionar a aplicação de normas e rotinas ocupacionais em relação a saúde e também ao meio ambiente;
- Cooperar com o setor de treinamento, para obter a capacitação adequada do quadro de funcionários e profissionais, no que diz respeito a prevenção e redução dos riscos ao meio ambiente por meio do gerenciamento dos riscos através do PGRSS (Programa de Gerenciamento de Resíduos Sólidos em Serviço de Saúde);
- Elaborar regimento interno para a comissão;
- Cooperar com a ação dos órgãos de gestão do meio ambiente a nível Municipal, Estadual e Federal, bem como fornecer, prontamente as informações solicitadas pelas autoridades competentes.
- As reuniões acontecem bimestralmente.

## Comissões

# Comissão de Gerenciamento de Resíduos Sólidos em Serviços De Saúde

Ano	Infectos (A)	Peças Anat. (A3)	Químicos (Tipo B)	Perfuros (E)	Total
2023	11.127	187	332	1.765	13.411

Fonte: Setor de Apoio da Santa Casa



## Comissão Interna de Prevenção de Acidentes

A Comissão Interna de Prevenção de Acidentes (CIPA) é um instrumento no qual os trabalhadores tem para tratar da prevenção de acidentes do trabalho, das condições do ambiente do trabalho e de todos os aspectos que afetam sua saúde e segurança.

A CIPA é regulamentada pela Consolidação das Leis do Trabalho (CLT) nos artigos 162 a 165 e pela Norma Regulamentadora 5 (NR5), contida na portaria 3.214 de 08/06/1978 baixada pelo Ministério do Trabalho.

A CIPA tem como objetivo fazer com que empregadores e empregados trabalhem conjuntamente na tarefa de prevenir acidentes e melhorar a qualidade de vida no ambiente de trabalho através da preservação da vida e promoção da saúde do trabalhador.

A Comissão Interna de Prevenção de Acidentes também tem por atribuição identificar os riscos do processo de trabalho e elaborar o mapa de riscos com a participação dos funcionários e com acessória do SESMET (Serviço Especializado em Segurança e Medicina do Trabalho).

A CIPA possui escala anual de reuniões onde mensalmente se reúne para discutir e implementar ações no sentido de prevenir acidentes.

## Comissões

# Serviço Especializado em Engenharia de Segurança e em Medicina do Trabalho

O setor orienta, informa situações de risco e traz sugestões à administração e também às equipes de trabalho da instituição a fim de prevenir acidentes, também fornece dados ao Serviço Especializado em Engenharia de Segurança e Medicina do Trabalho para realização de laudos como PPRA, PCMSO, LTCAT, controla a entrega de EPIs, analisa e investiga os acidentes de trabalho, confecciona indicadores de segurança do trabalho, elabora mapa de riscos e mapa anual de acidentes de trabalho, realiza SIPAT-Semana Interna de Prevenção de Acidentes de Trabalho, reunião mensal de CIPA- Comissão Interna de Prevenção de Acidentes, realiza controle de ficha de informações sobre produtos químicos, inspeção de segurança e treinamentos.



## Comissão de Revisão de Prontuários Médicos

A Comissão de Revisão de Prontuários Médicos vem para atender a resolução CREMESP nº 70/1 995 e a resolução CFM nº 1 638/2002, que define o prontuário médico como documento único constituído de um conjunto de informações, sinais e imagens registradas, geradas a partir de fatos, acontecimentos e situações sobre a saúde do paciente e a assistência a ele prestada de caráter legal, sigiloso e científico, que possibilita a comunicação entre membros da equipe multiprofissional e a continuidade da assistência prestada ao indivíduo.

São realizadas reuniões periódicas conforme necessidade da Entidade, que tem como atribuições:

- a) Identificação do paciente em todos os impressos, anamneses, exames físicos, exames complementares, e seus respectivos resultados, hipóteses diagnósticas, diagnóstico definitivo e tratamento efetuado e outros documentos pertinentes ao atendimento.
- b) Obrigatoriedade de letra legível dos profissionais que atenderam o paciente bem como de assinatura e carimbo ou nome legível do profissional e respectiva inscrição no Conselho de Classe.
- c) Obrigatoriedade do registro diário da evolução clínica do paciente, bem como a prescrição médica consignando data e hora.
- d) Tipo de Alta.



## Comissões

# Comissão de Controle de Infecção Hospitalar

A Comissão de Controle de Infecção Hospitalar, que é responsável por uma série de medidas, visando reduzir os riscos de infecção hospitalar incentiva a correta higienização das mãos dos profissionais de saúde o controle do uso de antimicrobianos a fiscalização da limpeza e de desinfecção de artigos e superfícies.

Esta comissão:

- a) Desenvolve ações na busca ativa das infecções hospitalares;
- b) Avalia e orienta as técnicas relacionadas com procedimento invasivos;
- c) Previne e controla as infecções hospitalares;
- d) Controla a limpeza da caixa d' água;
- e) Controla o uso de antibiótico;
- f) Mantém o sistema de vigilância epidemiológica das infecções hospitalares;
- g) Elabora treinamentos periódicos das rotinas da CCIH;
- h) Mantém pasta atualizada das rotinas nas unidades de internação;
- i) Executa busca ativa aos pacientes com infecção;

A CCIH tem o objetivo não somente de prevenir e combater a infecção hospitalar, beneficiando dessa maneira toda a população assistida, mas também proteger o hospital e o corpo clínico. Mantém arquivados documentos que comprovem a legalidade de sua existência, rotinas de sua funcionalidade, protocolos que orientem o tratamento mais adequado efetivado ao paciente e, sobretudo dados estatísticos que demonstrem os índices de infecção hospitalar, mantendo os dentro dos limites aceitáveis da literatura.

Meses	Geral
Janeiro	1,38%
Fevereiro	1,31%
Março	1,49%
Abril	2,39%
Maio	2,32%
Junho	1,27%
Julho	1,26%
Agosto	0,89%
Setembro	4,21%
Outubro	1,04%
Novembro	2,76%
Dezembro	1,23%

Fonte: Setor de Apoio da Santa Casa



## Comissões

# Comissão de Revisão de Óbitos

Esta comissão foi criada para atender a resolução CREMESP nº 114/2005. Analisar os óbitos, os procedimentos e condutas profissionais realizadas, bem como a qualidade de informações dos atestados de óbitos.

São atribuições da Comissão de Óbitos do hospital:

- Analisar e emitir parecer sobre os assuntos relativos a óbitos;
- Elaborar normas para auditoria e revisão dos prontuários de pacientes que foram a óbitos;
- Realizar a revisão dos prontuários relacionados a óbitos;
- Normatizar e fiscalizar o adequado registro e preenchimento dos atestados de óbitos;
- Criar instruções necessárias para melhorar a qualidade das informações dos prontuários de óbito;



- Convocar o médico que atestou o óbito caso as informações sejam conflitantes;
- Comparar diagnóstico pré-operatório com os exames anatomopatológicos das peças cirúrgicas (avaliar amostra significativa, em porcentagem a ser definida pela própria comissão respeitando sua disponibilidade);
- Zelar pelo sigilo ético das informações;
- Emitir parecer técnico ou relatório quando solicitado pela Comissão de Ética Médica ou outro Serviço interessado;
- Assessorar a Direção de Departamento Técnico ou Clínico da Instituição em assuntos de sua competência;
- Definir anualmente metas de melhorias e suas estratégias, sempre buscando a qualidade com atuação da Educação Permanente;
- Desenvolver atividades de caráter técnico-científico com fins de subsidiar conhecimentos relevantes a Instituição.
- São realizadas reuniões periódicas, conforme necessidade da Instituição. Os assuntos tratados pela Comissão são guardados em sigilo ético.

Local	Pronto Atendimento	Internados	Fetal	Total Anual
Quantidade 2023	15	80	2	97

Fonte: Setor de Apoio da Santa Casa

# Demonstrativos de Nascimentos

## Perfil dos Nascimentos

Meninas - 101

Meninos - 92



### Categorias

Normais

Cesáreas

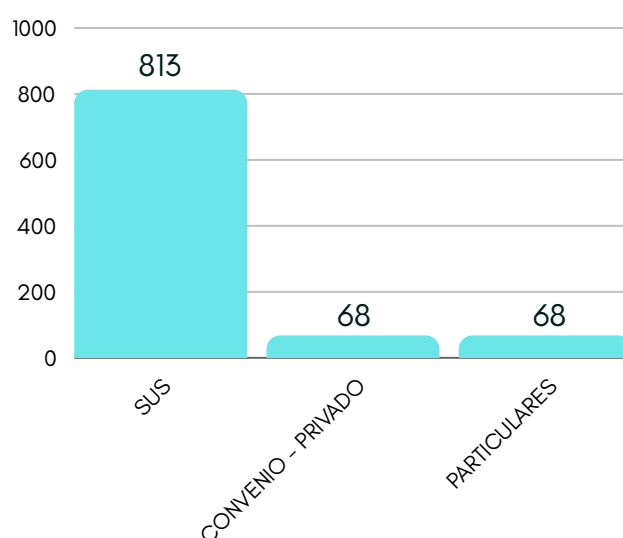
Total

SUS	17	125	142
Convênio - Plano Privado	4	28	32
Convênio - Plano Público			0
Financiamento SEC			0
Financiamento SMS			0
Particulares	1	18	19
<b>Total Geral</b>	<b>22</b>	<b>171</b>	<b>193</b>

## Internações por Especialidade

Categorias	SUS	Outros	Total
Cirúrgica	813	136	949
Obstétrica	213	60	273
Pediátrica	107	37	144
Clínico	893	87	980
<b>Total Geral</b>	<b>2026</b>	<b>320</b>	<b>2346</b>
	86%	14%	

## Demonstrativo de Cirurgias



Fonte: Recursos Humanos

## Atividades Hospitalares

# Taxa de Ocupação

O número de leitos ofertados pela Instituição entre os anos de 2021 a 2023 foram os seguintes:

Ano	2021	2022	2023
Nº de Leitos	54	43	43
Taxa de Ocupação	28%	29%	33%
Total de Internações	1.569	1.560	2.345

Fonte: Setor de Faturamento

## Distribuição de Leitos por Setor

Especialidades	SUS	Convênios e Particulares	Total
Clínica Cirúrgica	8	4	12
Clínica Obstétrica	6	4	10
Clínica Pediátrica	5	2	7
Clínica Médica	10	4	14
Total	29	14	43
%	67%	33%	100%

Fonte: CNES – Data SUS

## Demonstrativo de Internações

Categorias	Entradas	Saídas	Óbitos	Transferências	Pac. Dia
SUS	2022	2023	75	188	4688
Convênio Plano Privado	227	227	4	13	370
Convênio Plano Público	-	-	-	-	-
Financiado SEC	-	-	-	-	-
Financiado SMS	-	-	-	-	-
Particulares	97	97	1	1	146
Total Geral	2346	2347	80	202	5204

Fonte: Sistema Data SUS CIHA e TabWin

## Atividades Hospitalares

**Demonstrativo de Internações - Mensal**

Categorias	SUS	Outros	Total	% SUS	% Outros
Janeiro	130	23	153	85%	15%
Fevereiro	132	20	152	87%	13%
Março	162	36	198	82%	18%
Abril	177	30	207	86%	14%
Maio	237	38	275	86%	14%
Junho	193	29	222	87%	13%
Julho	118	39	157	75%	25%
Agosto	190	36	226	84%	16%
Setembro	165	18	183	90%	10%
Outubro	180	15	195	92%	8%
Novembro	203	15	218	93%	7%
Dezembro	137	23	160	86%	14%
Total Geral	2024	322	2346	86%	14%

Fonte: Sistema Data SUS CIHA e TabWin

**Demonstrativo de Atendimentos**

Procedimentos	SUS	Particular	Convênio Priv.	Total
Diagnóstico em Laboratório Clínico	6.832	-	-	6.832
Diagnóstico por anatomia patológica e citopalogia	1.210	90	-	1.300
Diagnóstico por radiologia	9.893	839	456	11.188
Diagnóstico por ultrassonografia	2.060	26	-	2.086
Diagnóstico por endoscopia e colonoscopia	481	21	22	524
Métodos Diagnósticos em especialidades ECG	744	44	-	788
Tococardiograma	167	143	48	358
Emissões otoacusticas	136	14	22	172
Exames de oftalmologia	7.507	-	-	7.507
Diagnóstico por Glicemia Capilar	752	-	-	752
Pequena Cirurgia	721	39	21	781
Cirurgia Oftalmológica	380	-	-	380
<b>TOTAL</b>	<b>30.883</b>	<b>1216</b>	<b>569</b>	<b>32.668</b>

Fonte: Sistema Data SUS CIHA e TabWin

Os convênios PJ e Financiado SEC não tiveram nenhum atendimento ambulatorial.

# Consultas

Abaixo seguem as informações dos atendimentos que foram realizados via SUS e não SUS. Observe-se que 91% de todas as consultas realizadas em nossa instituição foram realizadas pelo sistema único de saúde.

Categorias	Não SUS - CIHA	SUS	Total Geral	% SUS	% Não SUS
Janeiro	306	5.057	5.363	94%	6%
Fevereiro	301	5.324	5.625	95%	5%
Março	592	6.176	6.768	91%	9%
Abril	544	6.342	6.886	92%	8%
Maio	754	7.999	8.753	91%	9%
Junho	615	5.709	6.324	90%	10%
Julho	782	5.329	6.111	87%	13%
Agosto	639	6.274	6.913	91%	9%
Setembro	573	5.432	6.005	90%	10%
Outubro	584	5.934	6.518	91%	9%
Novembro	577	6.317	6.894	92%	8%
Dezembro	470	5.649	6.119	92%	8%
Total Geral	6.737	71.542	78.279	91,40%	8,60%

Fonte: Sistema Data SUS CIHA e TabWin

## Serviço de Nutrição e Dietética

### Sobre Nós

O Serviço de Nutrição e Dietética da Santa Casa de Misericórdia de Palmital é um setor onde se inclui a área de produção: pré-preparo e preparo de alimentos e elaboração de cardápios padronizados. A equipe do setor é composta por uma nutricionista, três cozinheiras e três copeiras.

A elaboração do cardápio é realizada semanalmente pela nutricionista responsável incluindo em sua composição carboidratos, proteínas, com baixo teor de lipídeos e ricos em vitaminas e minerais. As seguintes preparações fazem parte do cardápio, como por exemplo:

- Acompanhamento: arroz e feijão;
- Guarnição: legumes refogados, macarrão, polenta, farofa, purê e torta;
- Prato Principal: carne vermelha ou carne branca;
- Salada: verduras ou legumes;
- Sobremesa: gelatina.



## Serviço de Nutrição e Dietética

# Sobre Nós

São servidas aos pacientes as seguintes refeições: Desjejum, Almoço, Lanche, Jantar, Ceia, Fórmulas Infantis e Dieta Enteral, seguindo o Manual de Dietas Hospitalares padronizado pela Nutricionista responsável da Instituição, são servidas refeições diferenciadas de acordo com a patologia de cada paciente onde as mais frequentes são: Diabetes, Hipertensão, Úlcera, Gastrite, Doenças Renais e Doenças Hepáticas.

No Setor de Nutrição e Dietética são preparadas dietas: geral, branda, pastosa, leve e liquidificadas variando o número de refeições de acordo com quadro de pacientes. O setor é dividido em estocagem, pré-preparo, preparo, cocção, porcionamento e distribuição dos alimentos.



Meses	Paciente SUS	Acomp. SUS	Paciente Part/Conv	Acomp. Part/Conv	Sondas	Enteral Part/Conv	Funcion.	Total
Janeiro	1.465	1.394	99	95	258	5	161	3.477
Fevereiro	1.171	973	128	139	87	0	110	2.608
Março	1.978	1.396	229	218	119	0	179	4.119
Abril	1.692	1.646	233	184	55	0	208	4.018
Maiο	2.165	1.512	196	154	128	0	230	4.385
Junho	2.276	1.712	185	145	162	0	264	4.744
Julho	1.841	1.548	233	113	188	26	215	4.164
Agosto	1.495	1.335	177	247	135	108	230	3.727
Setembro	1.763	1.412	118	136	80	79	247	3.835
Outubro	1.136	964	73	83	152	16	233	2.657
Novembro	1.050	1.076	72	84	272	18	237	2.809
Dezembro	1.029	758	98	96	59	0	241	2.281
<b>Total Geral</b>	<b>19.061</b>	<b>15.726</b>	<b>1.841</b>	<b>1.694</b>	<b>1.695</b>	<b>252</b>	<b>2.555</b>	<b>42.824</b>

Fonte: Setor de Nutrição

## Serviço de Nutrição e Dietética

# Melhorias no Setor



- Serviço de humanização para os pacientes (aniversário, mensagens de motivação);
- Padronização de novas fórmulas para o uso em terapia enteral (glucerna específico para pacientes diabéticos/ Trophic Fiber para necessidade de regularização do trânsito intestinal);
- Padronização de marmitas descartáveis para todos os pacientes.

## Avaliação dos Usuários

# Entenda mais!

A avaliação dos pacientes é muito importante para determinar a satisfação com os serviços prestados e entender pontos de melhoria que possam ser necessários para melhorar esses serviços.

Ela também auxilia a manter a reputação da instituição, previne ações prejudiciais, cria oportunidade de negócios, aponta problemas sérios, alinha expectativas e traz sugestões.

Abaixo pesquisa realizada sobre a percepção do usuário pelos serviços prestados.

Avaliação	Jan	Fev	Mar	Abri	Mai	Jun	Jul	Ago	Set	Out	Nov	Dez
Ótimo	-	-	-	-	-	-	71%	72%	63%	83%	60%	69%
Bom	-	-	-	-	-	-	23%	26%	30%	17%	40%	31%
Regular	-	-	-	-	-	-	6%	2%	7%	-	2%	-
Ruim	-	-	-	-	-	-	-	-	-	-	-	-
% de Respostas	-	-	-	-	-	-	11%	9%	8%	9%	9%	11%

Fonte: Setor de Nutrição

## Balanço Patrimonial - Valores expressos em reais

# Ativos

	2023	2022
<b>CIRCULANTE</b>	<b>2.551.601</b>	<b>1.024.604</b>
Caixa e Equivalente de Caixa	127.989	27.303
Títulos e Valores Mobiliários	0	0
Créditos	<b>1.897.492</b>	<b>567.801</b>
Contas a Receber	1.898.309	571.830
(-) Prov.p/Créditos de Liquidação Duvidosa	(817)	(4.029)
Creditos Patrimoniais	0	0
Estoques	502.507	412.930
Outros Créditos	23.613	16.570
<b>NÃO CIRCULANTE</b>	<b>3.800.799</b>	<b>2.377.539</b>
Realizável a Longo Prazo		
Valores a Receber	0	0
(-) Prov.p/Créditos de Liquidação Duvidosa	0	0
Outros Direitos a Receber	0	0
Investimentos	74.867	66.070
Imobilizado	3.725.932	2.311.469
Intangível		0
<b>TOTAL DO ATIVO</b>	<b>6.352.400</b>	<b>3.402.143</b>

## Passivos

	2023	2022
<b>CIRCULANTE</b>	<b>5.587.811</b>	<b>3.616.332</b>
Fornecedores	1.586.410	1.448.651
Obrigações Trabalhistas	808.391	865.583
Obrigações Tributaria e Sociais	173.128	134.631
Adiantamento de Clientes	0	0
Instituições Financeiras	369.522	392.450
Parcelamentos Tributarios	285.344	440.347
Receitas a Realizar	1.566.403	0
Outras Obrigações	798.613	334.670
<b>NÃO CIRCULANTE</b>	<b>2.548.920</b>	<b>1.120.696</b>
Fornecedores	0	0
Provisões Trabalhistas	0	0
Instituições Financeiras	41.333	0
Parcelamentos Tributarios	449.288	616.460
Receitas a Realizar	1.375.112	504.236
Outras Obrigações	683.187	0
<b>PATRIMONIO LÍQUIDO</b>	<b>(1.784.331)</b>	<b>(1.334.885)</b>
Patrimônio Social	(3.073.870)	(1.806.484)
Superavit do Período	1.289.539	471.599
<b>TOTAL DO PASSIVO E PATRIMÔNIO LÍQUIDO</b>	<b>6.352.400</b>	<b>3.402.143</b>

Fonte: Setor de Contabilidade

# Balanço Patrimonial

## Receita Líquida de Serviços

	2023	2022
<b>RECEITA LÍQUIDA DE SERVIÇOS</b>	<b>13.195.071</b>	<b>11.797.227</b>
(-) CUSTO DOS SERVIÇOS PRESTADOS	10.777.279	9.833.505
<b>(=) Superavit bruto</b>	<b>2.417.792</b>	<b>1.963.722</b>
(-) Despesas Gerais e Administrativas	919.072	1.344.043
(+) Receitas Patrimoniais/Eventuais	0	0
(-) Despesas com Serviços Voluntarios	0	0
(+) Serviços Voluntarios Recebidos	0	0
(+/-) Ganho (Perda) de Capital	0	0
<b>(=) SUPERAVIT</b>	<b>1.498.720</b>	<b>619.679</b>
ANTES DO RESULTADO FINANCEIRO		
(+) Receitas Financeiras	41.201	77.649
(-) Despesas Financeiras	250.382	225.728
<b>(=) (Deficit) Financeiro</b>	<b>(209.181)</b>	<b>(148.080)</b>
<b>(=) SUPERAVIT/(DEFICIT) DO PERÍODO</b>	<b>1.289.539</b>	<b>471.599</b>

Fonte: Setor de Contabilidade

## Elaboração e Revisão

Fabiana de Oliveira Paes  
**Interventora Administrativa**

Nívea Verza Damini  
**Interventora Técnica**

Matheus Spornraft  
**Contabilidade**